

Utgåva: 10

Gällande fr.o.m.: 2020-02-20

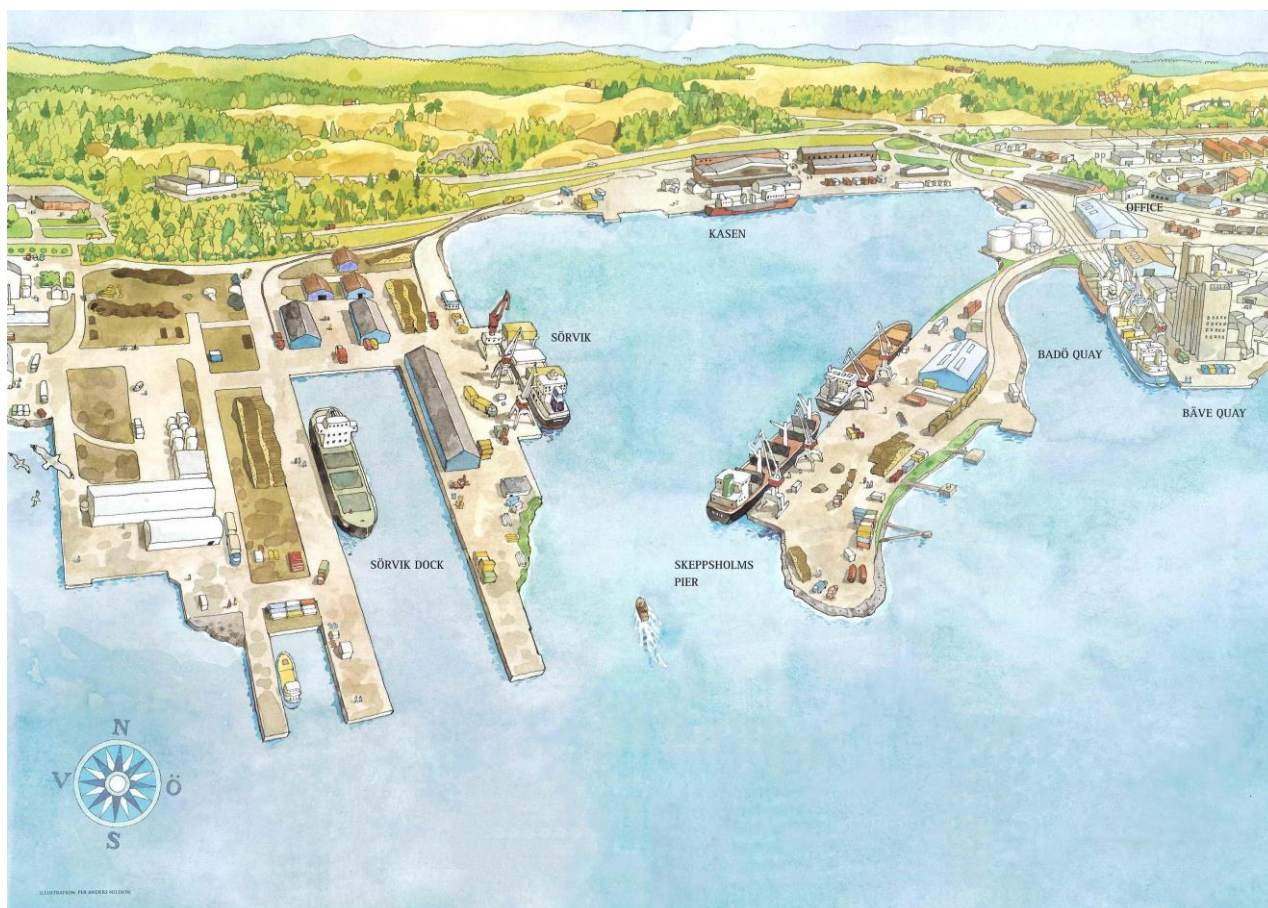
Handläggare: Stefan Åhman SWECO RAIL AB

Utgivare: Johan Eriksson Uddevalla Hamn AB

# Trafiksäkerhetsinstruktion (TRI)

## För sidospår

### Uddevalla Hamnterminal AB



# Trafiksäkerhetsinstruktion

## Sidospår Uddevalla Hamnterminal AB

Utgåva 10, gäller fr.o.m. 2020-02-20

### 1. Omfattning / Infrastrukturförvaltare

Uddevalla Hamnterminal AB är både infrastrukturägare och infrastrukturförvaltare för järnvägsanläggningen i Uddevalla hamn.

En bangård och flertal sidospår som löper ut till kajer, lastplaner och godsmagasin.

Totalt 31 växlar och en spårlängd inklusive bangård på ca 8,3 km.

Infrastrukturanläggningens gräns är vid punkten A1 i öster där gränsar den till Trafikverket. Samt gräns är vid punkten A2 i väster där gränsar den till Se bif. Karta.

Kontakter och telefonlista till infrastrukturförvaltaren samt övriga funktioner finns i separat bilaga till denna Tri.

### 2. Tillstånd

Uddevalla Hamnterminal AB har tillstånd från Transportstyrelsen som infrastrukturförvaltare för sidospår.

### 3. Trafiksäkerhetsinstruktionens gällande

Trafikverkets Tdok 2015:0309 TTJ modul 20 gäller för all verksamhet inom Uddevalla Hamnterminal AB s spåranläggning. Nödvändiga kompletterande och övriga säkerhetsbestämmelser finns i denna TRI.

### 4. Trafikering

Det järnvägsföretag eller spårentreprenörer som har trafikeringsavtal med Uddevalla Hamn AB får trafikera järnvägsanläggningen. För övriga järnvägsföretag eller spårentreprenörer skall kontakt tas med kontakt infrastrukturförvaltaren.

Järnvägsanläggningen trafikeras med trafikverksamheten växling.

### 5. Största tillåtna hastighet

Den största tillåtna hastighet (sth) inom infrastrukturanläggningen är 10 km/tim.

Eller den sth som anges av hastighetstavla eller order från infrastrukturförvaltaren.

Hastighetstavla enligt TTJ Tdok 2015:0309 modul 20 sidospår finns vid punkt A1 Järnväg / infrastrukturanläggnings-gränsen.

Vid trafikering ut från spår 7, 12 och 13 gäller sth 20 km/t, mot Trafikverkets bangård.

## 6. Största tillåtna axellast

Största tillåtna axellasten (Stax) inom infrastrukturanläggningen är 22,5 ton.

## 7. Säkerhetszon.

Längs varje spår skall det finnas ett utrymme för att trygga säkerheten vid spårtrafiken. I samband med arbeten mm tillämpas en säkerhetszon. Säkerhetszonen sträcker sig 2,20 meter ut från närmaste räil. Se Figurer.

## 8. Upplag av lösa föremål

Inga upplag får förekomma inom säkerhetszonen. Om så måste ske skall infrastrukturförvaltaren omgående kontaktas.

## 9. Lutningsförhållande

Största lutningen är mellan port 7 och plankorsning H, 13 ‰ och mellan punkt A och port 9, 11 ‰.

## 10. Parkeringsspår

Följande spår är inte parkeringsspår.

Matarspår till Skeppsholmspiren mellan växel 99 och 150. Trafikledningen på Uddevalla Hamnterminal AB kan tillåta uppställning på detta spår för lastning eller lossning av Wibax varor i anslutning till deras arrendeområde.

Matarspår till Sörvik mellan växel 2A och Sörvik V1.

## 11. Säkrande av uppställning av fordon

Vid uppställning av fordon inom infrastrukturanläggningen ska det alltid säkerställas att fordonen inte kommer i rullning. Detta sker enligt järnvägsföretagets säkerhets- bestämmelser och enligt lutningsförhållanden på spåren (spåret) enligt infrastrukturförvaltarens uppgifter. Uppställning av vägfordon får bara ske vid lastning och lossning. I övrigt endast på markerade parkeringsplatser.

Skulle fel på vagn / spårfordon uppstå, som medför att den inte kan transporteras bort från anläggningen skall infrastrukturförvaltaren omgående kontaktas.

## 12. Arbete i spår

Ett arbete kan dels vara av den arten att det kräver avstängning av spår (A-skydd), dels vara sådant att det kan fortgå även när spåret trafikeras.

Arbete som omöjliggör fordonsrörelser över arbetsplatsen (t.ex. byte av spår och grävning över spårområdet) skall alltid hänföras till A-skydd.

Arbeten med redskap med hög bullernivå ska *i regel* hänföras till A-skydd.

A-skydd innebär att en sträcka eller ett område disponeras för arbeten som av säkerhetsskäl m.m. kräver att inga, eller bara vissa fordonsrörelser, får ske över arbetsplatsen.

### Tillsyningsman (Tsm)

För varje A-skydd skall en tillsyningsman finnas utsedd. Tillsyningsmannen ansvarar för trafiksäkerhetsåtgärderna för A-skydd.

### **A-skydd samtidigt som växling**

Inom A-skyddsområdet får växling ske enbart efter samråd mellan tillsyningsmannen för A-skyddet och tillsyningsmannen för växlingen.

### **Planering och beviljande**

A-skydd planeras och beviljas av angiven kontaktperson hos infrastrukturförvaltaren. Denne skall i sin tur informera de trafikutövare som det eventuellt kan beröra.

### **Tillsyningsmannens skyddsåtgärder**

Innan A-skyddet får start skall tillsyningsmannen ombesörja att spåret stängs av med hindertavlor. Se rubriken Figurer.

### **Avslutat A-skydd**

Innan A-skyddet anmäls som avslutat skall tillsyningsmannen.

- 1) kontrollera att de föreskrivna besiktningarna och åtgärderna efter arbetet är slutförda
- 2) kontrollera att spåret förbi arbetsplatsen är fritt
- 3) ombesörja att hindertavlor tas bort
- 4) till den som beviljat A-skyddet anmäla att A-skyddet är avslutat

### **Arbete som inte kräver avstängning av spår**

Arbeten som ska ha tågvarning istället för avstängt spår, regleras i Trafikverkets TDOK 2016:0289, som gäller för spårrentreprenören.

## **13. Passage av plankorsning inom infrastrukturanläggning**

Vid passage av obevakade plankorsningar inom infrastrukturanläggningen ska vakt gå kort före växlingssättet och varna vägtrafikanter genom signal med utsträckta armar med en röd flagga eller lykta med rött sken.

Obevakade plankorsningar är punkt B, C, E, F, H, I, J K redovisade på bifogad karta.

### **14 A. Uppställning av fordon**

Det finns inga utpekade parkeringsspår på järnvägsanläggningen.

Uppställning av spårfordon får endast ske på spår 2 och 3. Fordonen skall säkras mot rullning så att de ej kan rulla mot växel 1.

Detta skall ske enligt TDOK 2015:0309 TTJ modul 20 moment 7.

Eller genom trafikföretagets regler som reglerar om hur säker uppställning av spårfordon skall gå till och utföras.

Uppställning av vägfordon får bara ske vid lastning och lossning. I övrigt endast på markerade parkeringsplatser.

Skulle fel på vagn / spårfordon uppstå, som medför att den inte kan transporteras bort från anläggningen skall infrastrukturförvaltaren omgående kontaktas.

#### **14 B. Uppställning av tunga spårgående arbetsredskap**

Arbetsredskap med spårföljare skall förstängas med låst vagnförstängare, låsbara bromsskor, kedjas fast eller låsas i rälsen. Fordon eller spårbundet arbetsredskap som tillfälligt lämnas utan tillsyn på spår skall säkras mot rullning genom att manöverorgan för parkeringsbroms säkras så att det inte kan manövreras av obehörig.

#### **15. Farligt gods**

Farligt gods får hanteras på anläggningen. Reglerna i RID-S skall följas.

#### **16. Åtgärder vid olyckor, tillbud eller andra avvikelser**

Vid olycka, tillbud eller annan fara för trafiksäkerheten skall infrastrukturförvaltaren kontaktas. Kontakten skall tas via kontaktpersoner enligt telefonlistan. Infrastrukturförvaltaren avgör tillsammans med trafikföretaget om utredning ska ske.

Järnvägsföretagets larmrutiner skall följas efter anmälan skett till infrastrukturförvaltaren

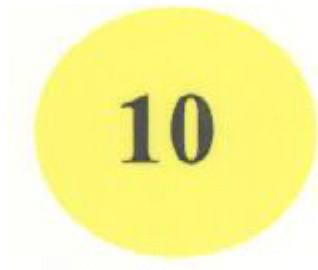
Vid anmälningspliktig olycka eller tillbud enligt TSFS 2011:86, skall Uddevalla Hamn AB omedelbart anmäla olyckan/tillbudet till Transportstyrelsen på i första hand tfn 0771-510 920 och i andra hand 0746-463 185.

Material och annan egendom som antas vara av betydelse för undersökning av inträffad olycka får inte rubbas utan röjningsmedgivande från de undersökande parterna. Detta gäller inte om så krävs för att rädda liv, släcka bränder eller stoppa miljöfarligt utsläpp. Inblandat järnvägsföretag eller spårentreprenör ska lämna röjningsmedgivande till angiven funktion hos infrastrukturförvaltaren, som i sin tur lämnar röjningstillstånd till utföraren. Alla olyckor och tillbud som klassas som större skall utredas av infrastrukturförvaltaren.

## 17. Figurer

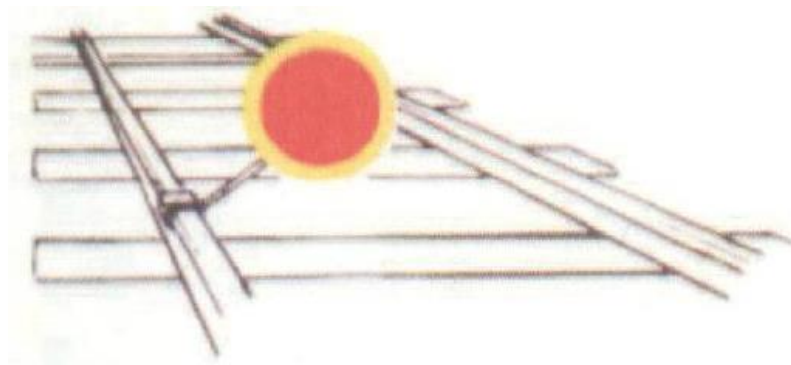
### *Hastighetstavla*

Hastighetstavlan anger början av den sträcka där den angivna hastigheten i km/t gäller.



### *Hindertavla*

Hindertavlan placeras i det spår den gäller för.



### *Säkerhetszon*

Inom denna zon finns speciella regler för att säkerställa arbeten.



**15. Översiktsbild**

